

Handboek / Portfolio CO₂

Plan van Aanpak:

- CO₂-footprint 2022-2024;
- CO₂-reductiedoelen;



CO₂-PRESTATIELADDER

Swartjes Transport B.V.
Nijverheidsweg 42
6541 CM Nijmegen
+31(0)24 3785377

Versie Portfolio:

Datum:

Bestandsnaam

Auteur:

5-12-2024

Swartjes Transport

R, van Eummelen

Inhoudsopgave

1	Inleiding	4
1.1	Over dit rapport	4
1.2	Betrokkenen en verantwoordelijkheden	4
1.3	Over het bedrijf	4
1.4	Scope en omvang organisatie	5
1.5	Grenzen	5
1.6	CO2 emissiegegevens	7
2	Algemene procedures	8
2.1	Interne audit	8
2.2	Energie audit	8
2.3	Verplichte internetpublicatie	10
3	CO₂ footprint 2023-2024	13
3.1	Grenzen	13
3.2	CO2 emissiegegevens	14
3.3	CO2 Footprint 2023 CO2 Footprint 2023 Swartjes Transport B.V..	15
3.4	CO2 Footprint 2023 Swartjes Transport b.v.	17
3.5	Analyse CO2 footprint 2023	17
3.6	CO2 Footprint eerste helft 2024	18
4	CO₂-footprint	18
4.1	CO ₂ -Prestatieladder	18
4.2	Analyse CO2 footprint 2024	19
4.3	Grafiek overzicht referentiejaar	19
5	CO2 reductiebeleid	20
5.1	Beleidsverklaring van directie	20
5.2	Kwantitatieve doelen voor 2024	20
6	Energiemanagementplan	21
6.1	Maatregelen voor CO2-reductie	21
6.2	Tot aan 2024 gerealiseerde reductiemaatregelen	22
6.3	Reductiemaatregelen verantwoordelijken en planning	22
7	Keteninitiatief PM voor stap naar niveau 5	23
7.1	Bijgewoonde bijeenkomsten 2024	23
7.2	Lopende initiatieven en of relevante acties 2023/2024	23

Bijlagen:

1. Kerngetallen voor milieubarometer 2022- 2024
2. Communicatieplan
3. Maatregelenlijst 2024

Lijst van herzieningen

Datum	Herziening	Hoofdstuk	Paragraaf	Pagina nr.	Vervangen door
05-12-2024	Opstellen document				R. van Eummelen

Distributielijst

Nummer	Portfolio	Uitgereikt aan
0	Portfolio (digitaal)	KAM-coördinator
1	Portfolio nr. 1	Directie
2	Portfolio digitaal	Website en veiligheidsapp

Register CO₂ documenten

- Handboek CO₂ prestatieladder 3.1, 22 juni 2020 SKAO VERSIE 3.1

Dit handboek c.q. deze portfolio is opgesteld door en/of in opdracht van de directie en middels de ondertekening geaccordeerd. Via voorliggend handboek geven wij invulling aan de eisen vanuit het handboek CO₂ prestatieladder 3.1.

Doelstelling 2024

De doelstelling voor 2024 is om ten opzichte van het referentiejaar 2023 2 % minder CO₂ per miljoen € omzet uit te stoten. Dit komt afgerond neer op 20 % minder CO₂ uitstoot per € omzet over een periode van 10 jaar.

Swartjes Transport B.V.

Harm Swartjes/Twan de Klein

Nijmegen 05-12-2024

1 Inleiding

1.1 Over dit rapport

Dit rapport beschrijft de CO₂-footprint van de afgelopen jaren, de CO₂-reductiedoelstellingen en CO₂-reductiemaatregelen van Swartjes Transport b.v. voor het jaar 2024.

DE CO₂-PRESTATIELADDER KENT VIJF NIVEAUS:

• NIVEAU 1, 2 EN 3:

Betreffen de CO₂-huishouding en uitdagende reductiedoelstellingen in de eigen organisatie;

• NIVEAU 4:

Richt zich met name op een bijdrage aan CO₂-reductie in de keten en aan innovatie;

• OP NIVEAU 5:

Laat het bedrijf zien dat het de gekozen ambitieuze doelstellingen haalt en werkt het bedrijf samen aan het realiseren van daadwerkelijke sector-brede reductie.

In 2022 is Swartjes gestart met het in kaart brengen van de CO₂-emissie als onderdeel van het ISO 14.001 traject. Daar is in 2024 de ambitie bijgekomen in 2024 gecertificeerd te geraken voor de CO₂ prestatieladder niveau 3 en in een later stadium niveau 5.

Gedurende het proces richting de CO₂ certificering en de behaalde ISO 14.001 certificering is in het bedrijf steeds meer bewustwording ontstaan met betrekking tot maatschappelijk verantwoord ondernemen. Het is gaan leven, men beseft wat het nut ervan is. Alle medewerkers worden betrokken bij het verlagen van de CO₂-footprint. Op zorgvuldige wijze omgaan met grondstoffen en materialen is een belangrijk onderdeel van onze bedrijfsstrategie geworden. Het bedrijf heeft reeds de nodige maatregelen getroffen en investeringen gedaan die een lagere CO₂ uitstoot tot gevolg hebben. In verband met een toenemende vraag naar het CO₂ prestatieladder certificaat is besloten het certificaat te gaan behalen. Vanuit de ladder volgt daaruit automatisch de besparingsdoelstellingen voor de komende jaren.

Leeswijzer

Hoofdstuk 3 beschrijft onze CO₂-footprint (3.A.1 van CO₂-Prestatieladder). Deze CO₂-footprint is opgesteld via de milieubarometer. Hoofdstuk 4 bevat onze kwantitatieve reductiedoelen voor scope 1 & 2-emissies van ons bedrijf en onze projecten, uitgedrukt in percentages ten opzichte van het referentiejaar 2023 (3.B.1 van CO₂-Prestatieladder). Hoofdstuk 5 beschrijft ons plan van aanpak, inclusief de te nemen maatregelen in projecten (3.B.1 van CO₂-Prestatieladder). Hoofdstuk 6 beschrijft de keteninitiatieven waarin wij participeren (3.D.1 van de CO₂-Prestatieladder).

1.2 Betrokkenen en verantwoordelijkheden

Bij de totstandkoming van dit rapport zijn betrokken:

- o mevrouw E. Swartjes financiën en certificering 14.001
- o de heer H. Swartjes directie financiën
- o de heer R. Gerrits operationeel medewerker/planning
- o de heer T. de Klein bedrijfsleider/planning
- o de heer M. Swartjes directie techniek

De directie is verantwoordelijk voor het (laten) opstellen van de reductieplannen en bekrachtigd deze (na goedkeuring) via ondertekening. De uitvoering van actiepunten c.q. te nemen maatregelen wordt neergelegd bij de direct betrokkenen (chauffeurs, machinisten, werkplaats, etc.). De controle op de uitvoering en naleving gebeurt door de directie en (externe) KAM-functionaris.

1.3 Over het bedrijf

Swartjes Transport B.V. bestaat in deze vorm ruim 60 jaar. Familiebedrijf Swartjes Transport BV levert een totaalpakket aan logistieke- en milieudiensten, zoals afvalverwerking en -inzameling, containerverhuur, transport en overslag. Verder wordt gehandeld bouwstoffen, zoals zand, grind, cementgebonden mortelproducten en verhardingsmaterialen. Dat doen we al sinds 1960. De werkzaamheden worden uitgevoerd met een team van 25 medewerkers. Swartjes is gevestigd in Nijmegen.

De werkzaamheden worden gecoördineerd vanuit kantoor in Nijmegen. De werkzaamheden worden in geheel Nederland uitgevoerd met een duidelijke nadruk op Gelderland en Brabant. Swartjes Transport b.v. streeft ernaar om op een hoog kwaliteitsniveau haar opdrachtgevers te dienen op een wijze die positief bijdraagt aan onze maatschappij. Hierbij wordt uiteraard zoveel mogelijk gebruik gemaakt van duurzaam hergebruik van materialen en grondstoffen die geproduceerd worden met zo min mogelijk energie. Dit alles zal regelmatig getoetst worden volgens de huidige certificeringssystemen. Veiligheid en welzijn van alle betrokkenen zijn van groot belang.

Tevens beschikt het bedrijf over de certificeringen ISO 14001, BRL 9335-1 en is zij erkend voor ADR.

1.4 Scope en omvang organisatie

De inzameling, opslag, opbulken, verwerking, opslag, overslag, afvoer, de registratie en administratieve afvalafhandeling van afvalstoffen binnen de inrichting van Swartjes Transport b.v.

Tabel 4.1. Groottecategorieën CO₂-Prestatieladder

	Diensten ⁷	Werken/leveringen
Kleine organisatie (K)	Totale CO ₂ -uitstoot bedraagt maximaal (≤) 500 ton per jaar.	Totale CO ₂ -uitstoot <i>van de kantoren en bedrijfsruimten</i> bedraagt maximaal (≤) 500 ton per jaar, en de totale CO ₂ -uitstoot <i>van alle bouwplaatsen en productielocaties</i> bedraagt maximaal (≤) 2.000 ton per jaar.
Middelgrote organisatie (M)	Totale CO ₂ -uitstoot bedraagt maximaal (≤) 2.500 ton per jaar.	Totale CO ₂ -uitstoot <i>van de kantoren en bedrijfsruimten</i> bedraagt maximaal (≤) 2.500 ton per jaar, en de totale CO ₂ -uitstoot <i>van alle bouwplaatsen en productielocaties</i> bedraagt maximaal (≤) 10.000 ton per jaar.
Grote organisatie (G)	Totale CO ₂ -uitstoot bedraagt meer dan (>) 2.500 ton per jaar.	Overig

1.5 Grenzen

Scope

De CO₂-footprint in deze rapportage heeft betrekking op scope 1, 2 en 3 zoals gedefinieerd in de CO₂-Prestatieladder van SKAO. Dit is toereikend voor certificering op niveau 5 van de CO₂-Prestatieladder. Swartjes b.v. valt onder categorie Kleine organisatie.

De 'organizational boundary', of 'de organisatorische grens' van een organisatie, is bepalend voor de ladderbeoordeling. De boundary dient zodanig gekozen te zijn dat er zich geen C-aanbieders onder de A-aanbieders bevinden. Om aan deze eis te voldoen zijn er in principe twee methoden beschikbaar: De 'GHG Protocol methode' en de zogenaamde 'laterale methode'. In dit geval is gekozen voor de laterale methode 2.

Na analyse van de inkoopomzet (80%) is geconcludeerd dat zich hier geen C-aanbieders onder bevinden.

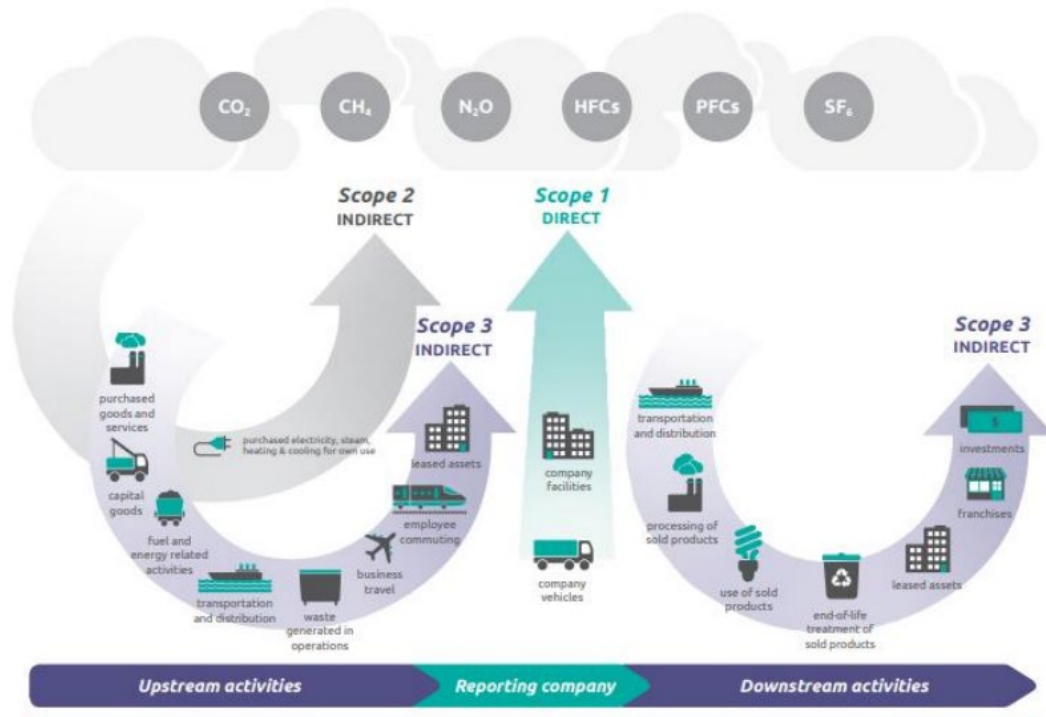
De boundary is daarmee bepaald op Swartjes Transport b.v. en Swartjes beheer. De werkzaamheden worden gecoördineerd, uitgevoerd en gefactureerd vanuit Transport B.v. Swartjes Transport huurt materiaal in bij Swartjes Beheer B.v. Swartjes beheer verricht verder de keuringen en onderhoud van het materieel. BPSG b.v. is puur een beheer b.v. zonder activiteiten en valt zodoende buiten de boundary.

Swartjes Beheer BV
10015017
SBI-code 6420 Financiële holdings
Nederland

BPSG BV
81489420
SBI code 6420 Financiële holdings
Nederland

Swartjes Transport BV
10028432
SBI-code 46735 Groothandel in zand en grind SBI
code 3821 Behandeling van onschadelijks afval SBI
code 3811 inzameling van onschadelijk afval
Nederland

Scopediagram



Figuur 5.1. Het scopediagram van de GHG Protocol Scope 3 Standard.

Scope 1 (directe emissies): emissies door de eigen organisatie, namelijk emissies door verbruik van brandstoffen voor verwarming en emissies door het eigen wagenpark.

Scope 2 (indirecte emissies): opwek van elektriciteit, warmte en koeling en stoom in installaties die niet tot de eigen onderneming behoren, maar die wel door de organisatie worden gebruikt, zoals bijvoorbeeld de emissies die vrijkomen bij het opwekken van elektriciteit in centrales. Het elektriciteitsverbruik van elektrische voertuigen van de organisatie zit in scope 2.

Scope 3 (indirecte emissies): Overige indirecte emissies die ontstaan als gevolg van de activiteiten van het bedrijf maar die voortkomen uit de bronnen die geen eigendom zijn noch beheerd worden door het bedrijf. Zoals emissies die voortkomen uit de productie van ingekochte materialen (upstream) en het gebruik van het door het bedrijf aangeboden/verkochte werk, product, project of dienst (downstream).

Biomassa en CO₂-verwijdering

In Hoofdstuk 7 uit de NEN-EN-ISO 14064-1:2019 wordt gesproken over CO₂-emissies uit het verbranden van biomassa en broeikasgasverwijdering. Er heeft geen biomassaverbranding plaatsgevonden bij het bedrijf. Dit gaat in de toekomst ook niet gebeuren. Verder zijn er ook geen broeikasgassen verwijderd.

Organisatorische en operationele grens

Swartjes Beheer BV en BPSG BV zijn de eigenaren van Swartjes Transport B.V.

De CO₂-footprint heeft tevens betrekking op Swartjes Beheer b.v. en BPSG B.V..

In de CO₂-footprint is meegenomen:

- Gebouw gebonden energiegebruik op kantoren
- Gebouw gebonden energiegebruik magazijnen/werkplaatsen en hallen)
- Brandstoffen vervoermiddelen en mobiele werktuigen (eigendom bedrijf).
- Brandstoffen voertuigen en mobiele werktuigen die gehuurd worden, met uitzondering van brandstoffen die bij de huur inbegrepen zijn.
- Brandstoffen voor machines en apparaten
- Zakelijk verkeer met privéauto's
- Koudemiddelen

Alle vrachtwagens en machines zijn in eigendom van Swartjes Beheer B.V.. Daarnaast wordt extern transport ingehuurd. Ditzelfde geldt voor de inzet van personeel op het werk. Deze inhuur valt onder scope 3 en is niet meegenomen in de eigen CO₂-footprint.

1.6 CO₂ emissiegegevens

De CO₂-footprint is opgesteld met behulp van de Milieubarometer van Stichting Stimular. De gebruikte CO₂-emissiefactoren komen overeen met de eisen van de CO₂-Prestatieladder.

Alle energiegegevens van het referentiejaar 2023 en half jaar cijfers 2024 zijn ingevoerd in de Milieubarometer. In bijlage 1 staan de bronnen van deze energiegegevens welke in de milieubarometer zijn ingevoerd. Via het administratie systeem van Swartjes Transport B.V.. zijn de kerngegevens vastgelegd en zijn overzichten beschikbaar van energie verbruik, gereden kilometers, getankte brandstoffen en jaaromzet.

Voor de analyse van de CO₂-footprint en vervolgens het opstellen van doelen en monitoring daarvan hebben de kengetallen gekozen die te zien zijn in bijlage 1 van het handboek.

Onzekerheid kengetal werktuigen en vervoer

De kengetallen voor elektriciteitsverbruik en brandstoffen voor verwarming zijn vrij nauwkeurig. Dit geldt feitelijk voor alle energiedragers die in de berekening zijn meegenomen.

Het kengetal 'per omzet (excl. omzet van derden)' voor vervoer en werktuigen is naar ons idee de meest geschikte, maar niet geheel eenduidig. Het bedrijf draait geen projecten waaraan de CO₂-emissie te relateren zijnse factoren. Er zijn te veel variabelen om de CO₂-emissie van de jaren onderling 100% te kunnen vergelijken. Onze inschatting is dat de meest nauwkeurige vergelijking op basis van de omzet gemaakt kan worden.

Specificatie naar projecten

Van onze totale CO₂-uitstoot houdt circa 95% verband met transportactiviteiten en in mindere mate het sorteerproces van het afval. De uitstoot is voor meer dan 95 % te relateren aan het verbruik van diesel.

Als wij in de toekomst projecten verkrijgen op basis van gunningvoordeel voor de CO₂-Prestatieladder, dan zullen we overwegen om de emissie voor deze projecten toe te bedelen op basis van de financiële toerekening methode (allocatie van kosten). Deze toerekening methode is gekozen omdat gegevens over kosten altijd beschikbaar zijn.

Methoden

Voor het bepalen van de GHG-emissies van Swartjes Transport b.v. is gebruik gemaakt van verschillende data:

Voor het verbruik van brandstof (diesel) is gebruik gemaakt van de overzichten van de gegevens van de olieleverancier. Alle hoeveelheden zijn verwerkt in de overzichten zoals opgenomen in de milieubarometer. Het verbruik van het aardgas en elektra is gebruik gemaakt van eindafrekeningen van de energie leverancier. Deze verbruiken zijn omgerekend naar de GHG-emissies met behulp van de conversiefactoren van de Milieubarometer.

Deze emissie inventaris van vraag 3.A.1 is niet door een CI geverifieerd met tenminste een beperkte mate van zekerheid. Kilometervergoeding van de medewerkers in eigen auto's is van toepassing.

Emissiefactoren

Voor de emissie inventaris van de CO₂-uitstoot van Swartjes b.v. is gebruikt van de ondersteuning van de Milieubarometer. Dit is een vrij nauwkeurige weergave. De leverancier van de milieubarometer draagt zorg voor actuele conversieweergave per energiebron. Hierbij dient vermeld te worden dat voor het bepalen van de emissie van LPG gerekend is met Propan. In het model ontbreekt namelijk de waarde voor LPG. De CO₂ footprint van beide brandstoffen komt in sterke mate overeen. Per jaar zal vermeld worden wat het uiteindelijke verschil betreft. Uit de reeds uitgevoerde berekeningen blijkt dit een verwaarloosbare bijdrage te betreffen.

De aardgas en elektra verbruiken zijn overgenomen van de verschillende jaarlijkse afrekeningen. Dit betreffen de verbruiksgegevens van 2023-2024. De brandstofgegevens over 2023 en de eerste helft van 2024 zijn definitief en verwerkt in de milieubarometer.

2 Algemene procedures

2.1 Interne audit

Reikwijdte

Deze procedure heeft betrekking op alle elementen van het CO2 handboek c.q. portofolio systeem. Het bedrijf valt onder de categorie kleine organisatie.

Werkwijze

Jaarlijks wordt het systeem door de (externe) KAM-coördinator beoordeeld en wordt er in lijn met de ISO 14.001 een documentatie audit uitgevoerd. Dit gebeurt aan de hand van de normen van de CO2 prestatieladder alsmede het handboek en wordt vastgelegd in een auditformulier. Daarbij wordt tevens een zelfevaluatie uitgevoerd.

De uitkomsten van de interne audit worden besproken en vervolgfafspraken worden vastgelegd met de auditee. De auditee geeft aan hoe de opmerkingen en eventuele tekortkomingen worden opgelost. Het verslag wordt vervolgens afgetekend door auditor en directie zodat de directie op de hoogte is.

De KAM-coördinator controleert bij een volgende interne audit de vervolgfafspraken (of eerder indien afgesproken en vastgelegd). Indien de opmerkingen en eventuele tekortkomingen zijn opgelost dan wordt dit afgetekend, zo niet dan volgt er een aparte beoordeling middels een nieuw rapportageblad.

Verantwoordelijkheden

Directie

Is verantwoordelijk voor de beoordeling van de interne audit alsmede opvolging van actiepunten.

(Externe) KAM-coördinator

- is belast met het uitvoeren van de interne audit;
- controleert de corrigerende maatregel en keurt deze al dan niet goed.

Auditee

Geeft aan hoe de tekortkomingen middels vervolgfafspraken worden opgelost.

Informatiedragers

- Intern auditverslag met daarin opgenomen:
 - de datum van de audit;
 - de namen van auditor(s) en auditee(s);
 - de doelstelling van de audit;
 - de reikwijdte;
 - de locaties die bezocht zijn;
 - de auditbevindingen;
 - conclusies ten aanzien van het voldoen aan de doelstellingen per eis en
 - de effectiviteit van het systeem in relatie tot het behalen van de (reductie)doelstellingen.

Met betrekking tot de doelstellingen per eis dient in de interne audit expliciet aandacht te worden besteed aan de volgende vragen:

- Vindt het bedrijf dat er door de activiteiten (op grond waarvan het bedrijf aan de eisen voldoet) vooruitgang zit in het realiseren van de betreffende doelstelling per eis in het bedrijf?
- Welke onderbouwing ligt hieraan ten grondslag?
- Welke besluiten worden van de directie gevraagd over eventuele aanvullende of *corrigerende maatregelen*?

2.2 Energie audit

Reikwijdte

Deze procedure heeft betrekking op het uitvoeren van de energie audit in het kader van de CO2 prestatieladder.

Werkwijze

Jaarlijks wordt het systeem door de (externe) KAM-coördinator beoordeeld en wordt er in lijn met de ISO 50001 een documentatie audit uitgevoerd. Dit gebeurt aan de hand van de normen van de CO2 prestatieladder alsmede het handboek en wordt vastgelegd in een auditformulier. Opgenomen worden de volgende zaken:

- Beschrijf wie de energie audit heeft uitgevoerd, inclusief de onderbouwing van voldoende kennis en onafhankelijkheid
- Beschrijf hoe het bedrijf fysiek in elkaar zit: kantoorlocaties/ projectlocaties/ productielocaties etc.
- Beschrijf de referentie voor het toewijzen van de CO₂-uitstoot aan overhead en (verschillende groepen van) projecten. Bijvoorbeeld: CO₂-uitstoot per ton product, per € omzet of per FTE.
- Beschrijf hoe gecontroleerd is of alle belangrijke energieverbruikers per energiestroom en de reductiemogelijkheden volledig in kaart zijn voor het bedrijf en de projecten en wat de uitkomst van deze controle is.
Gebruik hiervoor:
 - De emissie-inventaris
 - Het overzicht energiestromen en energieverbruikers
 - De inventarisatie van reductiemogelijkheden
- Benoem welke stappen genomen worden om het huidige inzicht in het verbruik van grote energieverbruikers verder te verbeteren.
- Benoem op basis van het overzicht van energieverbruikers en energiestromen de gebieden met significant energieverbruik. Dit zijn de energieverbruikers die de meeste energie verbruiken binnen een energiestroom.

De uitkomsten van de energie audit worden besproken en vervolgspraken worden vastgelegd met de auditee. De auditee geeft aan hoe de opmerkingen en eventuele tekortkomingen worden opgelost. Het verslag wordt vervolgens afgetekend door auditor en directie zodat de directie op de hoogte is.

De KAM-coördinator controleert bij een volgende interne audit de vervolgspraken (of eerder indien afgesproken en vastgelegd). Indien de opmerkingen en eventuele tekortkomingen zijn opgelost dan wordt dit afgetekend, zo niet dan volgt er een aparte beoordeling middels een nieuw rapportageblad.

Verantwoordelijkheden

Directie

Is verantwoordelijk voor de beoordeling van de energie audit alsmede opvolging van actiepunten.

(Externe) KAM-coördinator

- is belast met het uitvoeren van de interne audit;
- controleert de corrigerende maatregel en keurt deze al dan niet goed.

Auditee

Geeft aan hoe de tekortkomingen middels vervolgspraken worden opgelost.

Informatiedragers

- Intern auditverslag
- Directiebeoordeling

Doel

Het jaarlijks vastleggen van de nieuwe doelstellingen op basis van een evaluatie van het voorgaande jaar.

Reikwijdte

Deze procedure heeft betrekking op het gehele bedrijfsproces in relatie tot de CO₂ prestatieladder.

Werkwijze

De directie beoordeelt jaarlijks met de KAM-coördinator het gehele systeem en de bedrijfsvoering aan de hand van de beschikbare informatie van in- en externe audits milieubarometer, input en output gegevens etc.

Input:

- de status/opvolging van acties en maatregelen van voorgaande interne audits, directiebeoordelingen en audits van de LadderCI;
- externe/interne veranderingen die relevant zijn voor het CO₂-Prestatieladder managementsysteem;
- beoordeling van het energiebeleid en communicatie, energieprestaties, emissies, maatregelen en de initiatieven;
- de resultaten van bovenstaande interne audit, het actuele verslag van de interne controle (eis 1.B.2), de actuele *energiebeoordeling* (eis 2.A.3) en audits door de LadderCI;
- de *voortgang* en realisatie (doeltreffendheid) van het energiemangement actieplan (eis 3.B.2);
- de voortgang op de reductiedoelstellingen en mate waarin reductiedoelstellingen zijn behaald; en (vanaf niveau 3) een analyse van de waarschijnlijkheid van het halen van eerder intern/extern gepubliceerde reductiedoelstellingen.
- voorstellen voor mogelijke nieuwe CO₂-reductiemaatregelen, initiatieven, deelnames en budget;
- status van corrigerende, preventieve maatregelen;
- aanbevelingen voor verbetering;

Output:

- besluiten en maatregelen gerelateerd aan veranderingen in energie- of CO₂-prestatie en energiebeleid;
- besluiten en maatregelen gerelateerd aan veranderingen van reductiedoelstellingen, CO₂-reductiemaatregelen, initiatieven en deelnames;
- conclusies rond de werking van de CO₂-Prestatieladder; expliciet dient er een uitspraak gedaan te worden in hoeverre de CO₂-Prestatieladder binnen het bedrijf functioneert zoals deze bedoeld is (uitspraak omtrent doeltreffendheid, effectiviteit), op basis van de resultaten van de interne audit met betrekking tot de doelstellingen per eis;
- (vanaf niveau 3) conclusies over de waarschijnlijkheid van het halen van eerder intern/extern gepubliceerde reductiedoelstellingen;
- besluiten en maatregelen met betrekking tot *continue verbetering* en de eventuele noodzaak van wijzigingen;
- beslissingen met betrekking tot de middelen die nodig zijn om het functioneren van de CO₂-Prestatieladder binnen het bedrijf te garanderen.

Verantwoordelijkheden

Directie

Is verantwoordelijk voor de opvolging en uitvoering van de doelstellingen.

(externe) KAM-coördinator

Is belast met verzamelen van gegevens t.b.v. directiebeoordeling.

Informatiedragers

- Directiebeoordeling

2.3 Verplichte internetpublicatie

Doel

Het publiceren van de verplichte CO₂ gegevens op de website van Swartjes Transport B.V. zodat deze voor iedereen beschikbaar is. Dit gebeurt twee keer per jaar op basis van de half jaar emissie cijfers.

Reikwijdte

Deze procedure heeft betrekking op de te publiceren CO₂ gegevens van Swartjes Transport b.v. in relatie tot de CO₂ prestatieladder.

Werkwijze

De meetgegevens, in relatie, tot de CO₂ prestatieladder worden vrijwel continue bijgehouden. Jaarlijks wordt daarbij de milieubarometer gevoed met de noodzakelijke info en wordt onder andere de Footprint vastgesteld. Op basis van deze gegevens worden de doelstellingen etc. beschouwd en in de directiebeoordeling vastgelegd. Nadat deze is vastgesteld kan worden overgegaan tot een actualisatie van de gegevens op de website van Swartjes Transport B.V. bij de SKAO. Dit gebeurt binnen 4 weken na de afronding en publicatie van de directiebeoordeling.

De website van het bedrijf:

Voor niveau 3, 4 en 5 is vereist dat het bedrijf 1 of meerdere pagina's op zijn internetsite heeft ingericht die aan de volgende voorwaarden voldoen:

1. Bereikbaar op de bedrijfsnaam (zoals vermeld op het certificaat) en vervolgens via de term "CO₂-Prestatieladder" of "CO₂-beleid".
2. Tenminste de vereiste informatie (en documentatie) zoals aangegeven in de toelichting op de eisen 3.B.1, 4.B.2, 5.B.1, 3.C.1, 5.C.1, 3.D.1, 4.D.1, 5.D.3 in §6.2 van dit Handboek. Deze informatie is dezelfde als die, op basis waarvan de LadderCI het certificaat heeft verleend of verlengd. Deze informatie blijft op het internet beschikbaar ten minste gedurende de looptijd van het certificaat, met een minimum van 2 jaar.
3. Mits het bedrijf de vindbaarheid heeft verzekerd, is de verdeling van de informatie over de bedrijfswebsite, de indeling van elke pagina, de lay-out ervan, de per pagina te vinden documenten en de omliggende teksten vrij.
4. De documenten van de eisen 4.A.1, 3.D.1, 4.D.1, 5.D.3 van het bedrijf zijn via een duidelijke verwijzing en link te vinden op de SKAO-website.
5. Op de website van het bedrijf staan volledige kopieën van de geldende certificaten.
6. In geval van wijziging in de punten 1 t/m 5 zal deze website worden bijgewerkt binnen 4 weken na het gereed komen van de informatie.

De internetpublicatie van het bedrijf op de website van SKAO:

1. Deze website is te vinden onder www.skao.nl
2. Tenminste de vereiste informatie (en documentatie) zoals aangegeven in de toelichting op de eisen 4.A.1, 3.D.1, 4.D.1, 5.D.3 in §6.2 van dit Handboek. Deze informatie is dezelfde als die, op basis waarvan de LadderCI het certificaat heeft verleend of verlengd. Deze informatie blijft op het internet beschikbaar ten minste gedurende de looptijd van het certificaat, met een minimum van 2 jaar.
3. Op de website van SKAO dient elk document een PDF te zijn, met vermelding van een versienummer, een handtekening van de autoriserende verantwoordelijke manager, en de autorisatiedatum.
4. Bij een *initiële ladderbeoordeling* heeft het bedrijf nog geen actieve pagina op de website van de SKAO. Dus kan met betrekking tot de eisen 4.A.1, 3.D.1, 4.D.1, 5.D.3, bij een initiële ladderbeoordeling (op instapniveau) niet alles openbaar gepubliceerd zijn. De pagina is echter al wel beschikbaar en kan via inlogomgeving aan de LadderCI getoond worden. Na afgifte van het certificaat wordt de pagina van het bedrijf openbaar op de website van de SKAO.

Samengevat gaat het bij de publicatie op de **eigen website** om de gegevens:

3.B.1. Het bedrijf heeft een kwantitatieve reductiedoelstelling voor scope 1 & 2 emissie van het bedrijf en de projecten opgesteld, uitgedrukt in absolute getallen of percentages ten opzichte van een referentiejaar en binnen een vastgelegde tijdstermijn en heeft een bijbehorend plan van aanpak opgesteld inclusief de te nemen maatregelen in de projecten.

3.C.1. Het bedrijf communiceert structureel intern én extern over de CO₂-footprint (scope 1 & 2 emissies) en de kwantitatieve reductiedoelstelling(en) van het bedrijf en de maatregelen in projecten waarop CO₂-gerelateerd gunning voordeel verkregen is.
De communicatie omvat minimaal het energiebeleid en de reductiedoelstellingen van het bedrijf en de hierboven genoemde maatregelen, mogelijkheden voor individuele bijdrage, informatie betreffende het huidig energiegebruik en trends binnen het bedrijf en de projecten.

3.D.1. Actieve deelname aan minimaal één (sector of keten) initiatief op het gebied van CO₂-reductie in de projectenportefeuille door middel van aantoonbare deelname in werkgroepen, het publiekelijk uitdragen van het initiatief en/of het aanleveren van informatie aan het initiatief.

De documenten behorend bij de onderstaande eisen zijn tevens opgenomen (via download) op de website van SKAO:

3.D.1. Actieve deelname aan minimaal één (sector of keten) initiatief op het gebied van CO₂-reductie in de projectenportefeuille door middel van aantoonbare deelname in werkgroepen, het publiekelijk uitdragen van het initiatief en/of het aanleveren van informatie aan het initiatief.

De voorgaande eisen zijn door Swartjes verwoord in het handboek CO2 waarbij jaarlijks geüpdatet wordt op basis van de onderliggende meetgegevens met behulp van de Milieubarometer. Dit handboek wordt in zijn geheel gepubliceerd, waarbij eventueel enkele gedeelten verborgen zijn gemaakt i.v.m. bedrijfsgevoelige informatie.

Verantwoordelijkheden

Directie

Is verantwoordelijk voor de opvolging en uitvoering van de publicatie van het CO2 handboek.

KAM-coördinator

Is belast met:

- Verzamelen van gegevens t.b.v. milieubarometer;
- Opstellen portfolio/handboek CO2;
- Publicatie handboek op de eigen website;
- Publicatie keteninitiatief op de website van de SKAO;
- Publicatie link SKAO op eigen website.

Informatiedragers

- Website, Facebook en SKAO.

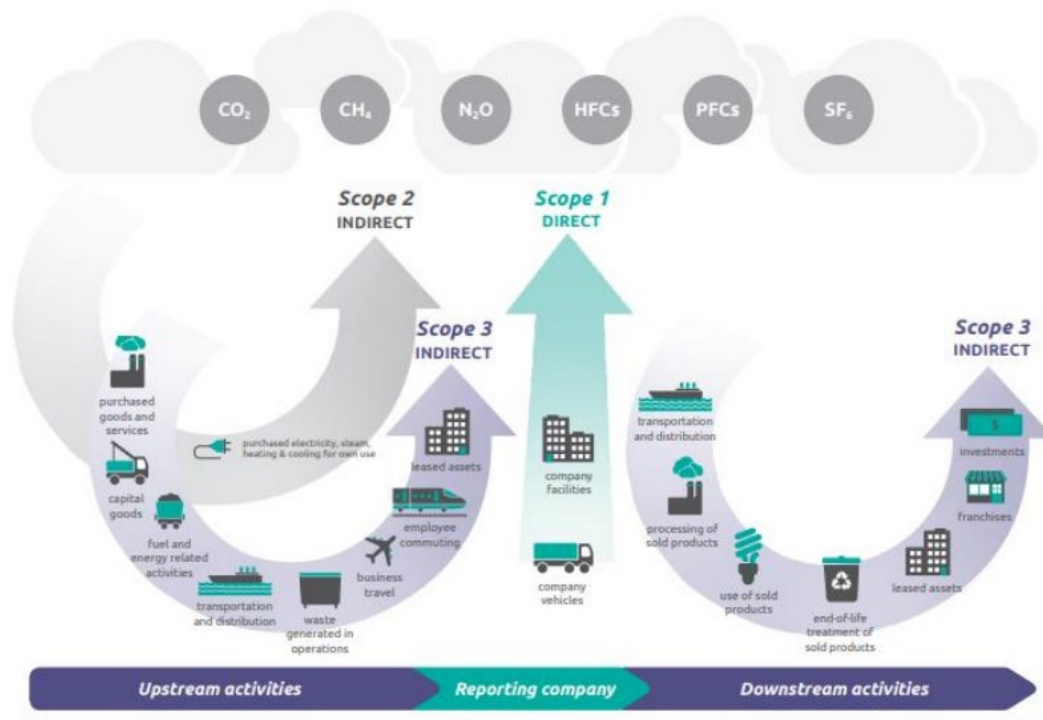
3 CO₂ footprint 2023-2024

3.1 Grenzen

Scope

De CO₂-footprint in deze rapportage heeft betrekking op scope 1 en 2 zoals gedefinieerd in de CO₂-Prestatieladder van SKAO. Dit is toereikend voor certificering op niveau 5 van de CO₂-Prestatieladder.

Scopediagram



Figuur 5.1. Het scopediagram van de GHG Protocol Scope 3 Standard.

Scope 1 (directe emissies): emissies door de eigen organisatie, namelijk emissies door verbruik van brandstoffen voor verwarming en emissies door het eigen wagenpark.

Scope 2 (indirecte emissies): opwek van elektriciteit, warmte en koeling en stoom in installaties die niet tot de eigen onderneming behoren, maar die wel door de organisatie worden gebruikt, zoals bijvoorbeeld de emissies die vrijkomen bij het opwekken van elektriciteit in centrales. Het elektriciteitsverbruik van elektrische voertuigen van de organisatie zit in scope 2.

Scope 3 (indirecte emissies): Overige indirecte emissies die ontstaan als gevolg van de activiteiten van het bedrijf maar die voortkomen uit de bronnen die geen eigendom zijn noch beheerd worden door het bedrijf. Zoals emissies die voortkomen uit de productie van ingekochte materialen (upstream) en het gebruik van het door het bedrijf aangeboden/verkochte werk, product, project of dienst (downstream)

Organisatorische en operationele grens

De werkzaamheden worden vanuit Nijmegen g aangestuurd en gecoördineerd. De werkzaamheden vinden vooral in de provincies Gelderland en Brabant plaats en op verzoek van klanten in heel Nederland.

In de CO₂-footprint is meegenomen:

- Gebouw gebonden energiegebruik op kantoren
- Brandstoffen vervoermiddelen en mobiele werktuigen (eigendom bedrijf).
- Brandstoffen voor machines en apparaten, zoals aggregaten, generatoren e.d.
- Zakelijk verkeer met privéauto's
- Woon-werk verkeer
- Koudemiddelen

Gemiddeld wordt minimaal materieel ingehuurd. Deze inhuur valt onder scope 3 en is niet meegenomen in de CO₂-footprint.

3.2 CO₂ emissiegegevens

De CO₂-footprint is opgesteld met behulp van de Milieubarometer van Stichting Stimular. De gebruikte CO₂-emissiefactoren komen overeen met de eisen van de CO₂-Prestatieladder.

Alle energiegegevens van het referentiejaar 2023 en de afgelopen jaren zijn ingevoerd in de Milieubarometer. In bijlage 1 staan de bronnen van deze energiegegevens welke in de milieubarometer zijn ingevoerd. Via het administratiesysteem van Swartjes b.v. zijn de kerngegevens vastgelegd en zijn overzichten beschikbaar van energie verbruik, gereden kilometers, getankte brandstoffen e.d. De omzet van het hele jaar is altijd een schatting gemaakt door de financieel manager. De definitieve omzet wordt pas medio april vastgesteld.

Voor de analyse van de CO₂-footprint en vervolgens het opstellen van doelen en monitoring daarvan hebben de kengetallen gekozen die te zien zijn in bijlage 1 van het handboek. Tevens verkleint het abonnement op de milieubarometer de kans op fouten/afwijkingen bij de omrekening van de energiedragers naar footprint.

Onzekerheid kengetal werktuigen en vervoer

De kengetallen voor elektriciteitsverbruik en brandstoffen voor verwarming zijn vrij nauwkeurig.

Het kengetal 'per omzet (excl. omzet van derden)' voor vervoer en werktuigen is naar ons idee de meest geschikte, maar niet geheel eenduidig. Dat komt doordat de CO₂-emissie in de projecten gerelateerd is aan diverse factoren, zoals de omvang van het project, type werkzaamheden, welke machines in een project worden ingezet, de reisafstand van kantoor naar de projectlocatie, etc. Er zijn te veel variabelen om de CO₂-emissie van de jaren onderling 100% te kunnen vergelijken. Onze inschatting is dat de meest nauwkeurige vergelijking op basis van de omzet gemaakt kan worden. Er wordt geen gebruikgemaakt CO₂ emissie verwijdering.

In dit rapport zijn de meest materiele emissies in kaart gebracht behorende bij scope 3 waarmee invulling wordt gegeven aan de eis 4.A.1 conform ISO 14064-1 van het handboek CO₂ Prestatieladder 3.1. Het zijn emissies die niet door Swartjes zelf worden veroorzaakt maar door bronnen die niet in bezit zijn of beheerd worden. Deze rapportage is opgesteld conform de wijze in de Corporate Value Chain Accounting and Reporting Standard.

Specificatie naar projecten

Van onze totale CO₂-uitstoot houdt ruim 95% verband met transportwerkzaamheden. In totaal betreft het 12-14 tal operationele eenheden. De uitstoot is in hoofdzaak gerelateerd aan transport.

Als wij in de toekomst projecten verkrijgen op basis van gunningvoordeel voor de CO₂-Prestatieladder, dan zullen we overwegen om de emissie voor deze projecten toe te bedelen op basis van de financiële toerekening methode (allocatie van kosten). Deze toerekening methode is gekozen omdat gegevens over kosten altijd beschikbaar zijn.

3.3 CO2 Footprint 2023 CO2 Footprint 2023 Swartjes Transport B.V..

CO₂ Thematisch

CO ₂ -footprint Swartjes Transport 2023				
	Thema		CO ₂ -parameter	CO ₂ -equivalent
Elektriciteit				
Ingekochte elektriciteit	Elektriciteit	45.179 kWh	0,456 kg CO ₂ / kWh	20,6 ton CO ₂
				<i>Subtotaal</i> 20,6 ton CO ₂
Brandstof & warmte				
Aardgas voor verwarming	Brandstof & warmte	3.842 m ³	2,08 kg CO ₂ / m ³	7,99 ton CO ₂
				<i>Subtotaal</i> 7,99 ton CO ₂
Goederenvervoer				
AdBlue (32,5% ureum)	Goederenvervoer	22.165 liter	0,238 kg CO ₂ / liter	5,28 ton CO ₂
Vrachtwagen (in liters) diesel	Goederenvervoer	329.396 liter	3,26 kg CO ₂ / liter	1.073 ton CO ₂
				<i>Subtotaal</i> 1.078 ton CO ₂
				CO₂-uitstoot 1.106ton CO₂

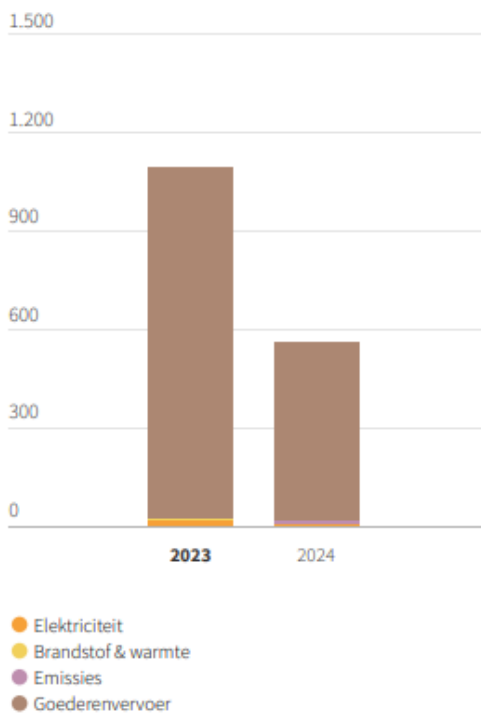
Deze CO₂-footprint laat zien hoeveel broeikasgas wordt uitgestoten en eventueel gecompenseerd door inkoop van CO₂-compensatie. De CO₂-emissies zijn in deze footprint gegroepeerd per thema. In de footprint is ook af te lezen wat de grootste bijdrage aan de CO₂-uitstoot veroorzaakt.

Meerjarengrafiek - Totaal

Ton CO₂

Deze grafiek is een grafische weergave van de CO₂-footprint in ton CO₂ per jaar. Hoe groter een thema in deze grafiek, des te groter is de bijdrage van dat thema aan de uitstoot van broeikasgassen. Aan afval wordt in de Milieubarometer geen CO₂-uitstoot toegerekend.

Indien de CO₂-uitstoot gecompenseerd wordt, is de hoeveelheid CO₂-compensatie weergegeven in de blauwe kolom.



		2023
Elektriciteit bedrijfspand		
Elektriciteitsverbruik per vloeroppervlak	kWh/m2	
Brandstof & warmte & koude		
Aardgas eq.verbruik (informatieplicht)	m3 gas eq.	3.842
Energie voor verwarming per gebouwinhoud	m3 gas eq./m3	
Water & afvalwater		
Drinkwaterverbruik per medewerker	m3/fte	
Afval		
Afvalscheiding	%	
Gesorteerd afval per medewerker	kg/fte	
Afval per medewerker	kg/fte	
CO2 footprint totaal en thematisch		
Totale CO2 emissie per omzet	ton CO ₂ /ton €	16,8
Totale CO2 emissie vertaald naar autokilometer	Rondjes om de evenaar	143
m2 zonnecellen ter compensatie CO2 emissie	m2	15.553
CO2-footprint scope 1-2 en CO2-PL		
CO2 emissie scope 1	ton CO ₂	1.086
CO2 emissie scope 1 per omzet	ton CO ₂ /ton €	16,5
CO2 emissie scope 2	ton CO ₂	20,6
CO2 emissie scope 2 per omzet	ton CO ₂ /ton €	0,313
CO2 emissie scope 1 & 2	ton CO ₂	1.106
CO2 emissie scope 1 & 2 per omzet	ton CO ₂ /ton €	16,8
Bedrijfsvoering		
Vloeroppervlak per medewerker	m2/fte	
Kantoorpapier		
Papierinkoop per medewerker	kg/fte	

3.4 CO2 Footprint 2023 Swartjes Transport b.v.

De tabel geeft een overzicht van de energiestromen en de bijbehorende CO₂-uitstoot. De grafiek geeft de bijdrage van de energiestromen in percentages van de totale CO₂-emissie weer. In onderstaande overzicht kan LPG niet verwerkt worden. Daarvoor in de plaats is propaan gekozen. De CO₂ footprint van beide brandstoffen komt in sterke mate overeen. Voor LPG bedraagt deze LPG liter 1,798 kg CO₂ versus propaan 1,73kg CO₂ per liter. Op het verbruik in 22 betreft dit 608 *0,07 =42,56 kg/CO₂. Dit verschil is verwaarloosbaar in het geheel.

3.5 Analyse CO2 footprint 2023

Belangrijkste energieverbruikers 2023 verdeeld over de volgende bronnen per miljoen euro omzet

	Thema		CO ₂ -parameter	CO ₂ -equivalent
CO₂ Scope 1				
Aardgas voor verwarming	Brandstof & warmte	0,583 m ³ / k€	2,08 kg CO ₂ / m ³	1,21 kg CO ₂ / k€
AdBlue (32,5% ureum)	Goederenvervoer	3,37 liter / k€	0,238 kg CO ₂ / liter	0,801 kg CO ₂ / k€
Vrachtwagen (in liters) diesel	Goederenvervoer	50,0 liter / k€	3,26 kg CO ₂ / liter	163 kg CO ₂ / k€
			<i>Subtotaal</i>	<i>165 kg CO₂ / k€</i>
CO₂ Scope 2 en Business travel				
Ingekochte elektriciteit	Elektriciteit	6,86 kWh / k€	0,456 kg CO ₂ / kWh	3,13 kg CO ₂ / k€
			<i>Subtotaal</i>	<i>3,13 kg CO₂ / k€</i>
			CO₂-uitstoot	168 kg CO₂ / k€

In 2023 zijn in totaal 360 uv panelen geplaatst en is de warmte pomp geplaatst. De aanleg heeft in het laatste kwartaal van dat jaar plaatsgevonden. Zodoende is er nog geen sprake van beïnvloeding van de cijfers over dat jaar. Over 2023 hebben we iets lager verbruik gehad in diesel t.o.v. het jaar 2022. Hiervoor zijn geen directe aanwijsbare redenen voor aan te dragen. Het bedrijf investeert verder structureel door in rollend materiaal. Gemiddeld bedraagt de uitstoot CO₂ per miljoen euro omzet 168 ton. Dit wordt het besparing uitgangspunt voor de komende jaren.

3.6 CO2 Footprint eerste helft 2024

De tabel geeft een overzicht van de energiestromen en de bijbehorende CO₂-uitstoot. De grafiek geeft de bijdrage van de energiestromen in percentages van de totale CO₂-emissie weer. In onderstaande overzicht kan LPG niet verwerkt worden. Daarvoor is de plaats in propaan gekozen. De CO₂ footprint van beide brandstoffen komt in sterke mate overeen. Voor LPG bedraagt deze LPG liter 1,802 kg CO₂ versus propaan 1,73kg CO₂ per liter. Op het verbruik in 23 betreft dit 232 *0,09 =21 kg/CO₂. Dit verschil is verwaarloosbaar in het geheel.

4 CO₂-footprint

4.1 CO₂-Prestatieladder

CO₂-footprint Swartjes ½ helft 2024

	Thema		CO ₂ -parameter	CO ₂ -equivalent
CO₂ Scope 1				
Aardgas voor verwarming	Brandstof & warmte	800 m ³	2,13 kg CO ₂ / m ³	1,71 ton CO ₂
Koudemiddel - R32	Emissies	3,00 kg	677 kg CO ₂ / kg	2,03 ton CO ₂
Koudemiddel - R410a	Emissies	2,90 kg	1.924 kg CO ₂ / kg	5,58 ton CO ₂
AdBlue (32,5% ureum)	Goederenvervoer	10.138 liter	0,238 kg CO ₂ / liter	2,41 ton CO ₂
Vrachtwagen (in liters) diesel	Goederenvervoer	170.582 liter	3,26 kg CO ₂ / liter	555 ton CO ₂
			<i>Subtotaal</i>	<i>567 ton CO₂</i>
CO₂ Scope 2 en Business travel				
Ingekochte elektriciteit	Elektriciteit	22.000 kWh	0,536 kg CO ₂ / kWh	11,8 ton CO ₂
			<i>Subtotaal</i>	<i>11,8 ton CO₂</i>
			CO₂-uitstoot	579 ton CO₂

Deze CO₂-footprint is opgesteld conform de eisen van de CO₂-Prestatieladder. De CO₂-uitstoot is verdeeld over:

- Scope 1
- Scope 2
- Overige scope 3 items (indien meegenomen)

Scope 1 is de directe uitstoot van broeikasgassen door het bedrijf. Scope 2 & Business Travel (uit scope 3) is de indirecte uitstoot door ingekochte energie (zoals elektriciteit en warmte) plus zakelijk vervoer uit scope 3 (zoals gedeclareerde kilometers, Openbaar Vervoer en vliegverkeer). Scope 3 is de overige indirecte uitstoot die plaats vindt elders in de keten.

4.2 Analyse CO2 footprint 2024

Op basis van de cijfers van 2024 kunnen we concluderen dat we in lijn met het ingezette beleid op vermindering van CO2 handelen. Op basis van de concept cijfers 2024 en deze te vermenigvuldigen met 2 komen we uit op een totaal van 1158 ton. In 2024 zullen we gegevens van de sterk verminderd aardgasverbruik in de gebruik cijfers moeten terug zien. In de concept cijfers is voor het aardgasverbruik een schatting gemaakt van het gebruik in 2024.

4.3 Grafiek overzicht referentiejaar

Deze grafiek is een grafische weergave van de CO2-footprint in ton CO2 per jaar. Hoe groter een thema in deze grafiek, des te groter is de bijdrage van dat thema aan de uitstoot van broeikasgassen.

Deze grafiek is alleen de uitstoot CO2 opgenomen. De uitstoot per omzet gaat nog gerapporteerd worden. Dit maakt dat de uitkomst minder afhankelijk is van de bedrijfsgrootte en beter vergelijkbaar is met vorige jaren en/of andere bedrijven. In 2023 bedroeg de uitstoot per miljoen euro omzet . Voor 2022 bedroeg de uitstoot 180,5 ton per miljoen euro omzet. In 2023 bedroeg de uitstoot per miljoen euro omzet 168 ton. Op basis van de eerste half jaar cijfers komen we uit op 173 ton per miljoen euro omzet. Dit zijn nu aannames aangezien we nog geen volledig zicht hebben op de omzet die in 2024 wordt behaald. Extra bijsturing lijkt o.b.v. onderstaande cijfers noodzakelijk om de doelstellingen te behalen.

<u>CO2 footprint totaal en thematisch</u>			
<u>Totale CO2 emissie per omzet</u>	ton CO ₂ /ton €	16,8	17,3
<u>Totale CO2 emissie vertaald naar autokilometer</u>	Rondjes om de evenaar	143	74,9
<u>m2 zonnecellen ter compensatie CO2 emissie</u>	m2	15.553	6.924
<u>CO2-footprint scope 1-2 en CO2-PL</u>			
<u>CO2 emissie scope 1</u>	ton CO ₂	1.086	567
<u>CO2 emissie scope 1 per omzet</u>	ton CO ₂ /ton €	16,5	16,9
<u>CO2 emissie scope 2 (marketbased)</u>	ton CO ₂	20,6	11,8
<u>CO2 emissie scope 2 per omzet</u>	ton CO ₂ /ton €	0,313	0,352
<u>CO2 emissie scope 1 & 2</u>	ton CO ₂	1.106	579
<u>CO2 emissie scope 1 & 2 per omzet</u>	ton CO ₂ /ton €	16,8	17,3

5 CO2 reductiebeleid

5.1 Beleidsverklaring van directie

Swartjes Transport B.V.. heeft zich ten doel gesteld om haar footprint te reduceren. **De doelstelling voor 2033 is 20% CO2-reductie gerelateerd aan de omzet ten opzichte van 2023.** Deze doelstelling betreft een vermindering van 20% CO2 gerelateerd aan de omzet.

We hebben voor het jaar 2023 gekozen omdat er zodoende over een langere periode gemonitord kan worden of er CO2-reductie wordt bewerkstelligd en er een patroon is in de lijn van de CO2-reductie.

Alle medewerkers hebben de taak om bij hun werkzaamheden energie te besparen. Het thema energiebesparing is een vast onderdeel van alle vormen van werkoverleg en het directie-overleg. Wij zijn ons bewust van onze maatschappelijk verantwoordelijkheid en betrokkenheid en willen door ons proces van continue verbetering vooruitgang in de CO2-reductie bewerkstelligen. Dit doen wij door invulling te geven aan de systematiek van PDCA:



Cirkel: herhaal voortdurend bovenstaande stappen

5.2 Kwantitatieve doelen voor 2024

Voor de periode 2023 tot en met 2033 hebben we als doelstelling een geformuleerd van 10% m.b.t. scope 1 en 80 % voor scope 2 gerelateerd aan uitstoot per euro omzet. In 2023 bedroeg de uitstoot per miljoen euro omzet 168 ton.

De beoogde CO2-reductie voor 2024 gerelateerd aan de omzet

Scope 1: 1 % per jaar

Scope 2: 8 % per jaar

Scope 3: nog niet aan de orde volgt in 2025

In 2023 bedroeg de uitstoot per miljoen euro omzet 168 ton.

6 Energiemanagementplan

De CO₂-uitstoot beperken is het meest (kosten)effectief in de volgende volgorde: Hierbij wordt in oogschouw genomen dat de verdere elektrificatie van de vloot een hoger verbruik in elektriciteit tot gevolg zal hebben en een vermindering in diesel. Zodoende zal vermoedelijk de grootste directe winst geboekt worden door minder diesel voor het uitvoeren van de werkzaamheden te gebruiken.

1. Energie besparen door:

- efficiëntere apparatuur/voertuigen gebruiken. De vrachtwagen vloot is modern en veruit het grootste deel van de vrachtwagens is reeds met euro 6 motoren uitgerust. Een eerste elektrische vrachtwagen wordt op korte termijn aangeschaft (mede afhankelijk van de gunning van DAR)
- apparatuur efficiënter instellen
- zoveel mogelijk lokaal inkopen door hiermee de transport kilometers te beperken
- verdere elektrificatie en of gebruik secundaire brandstoffen
-

2. Duurzame energie gebruiken:

- De daken van de loods van het bedrijf zijn reeds voorzien van zonnepanelen. Daarnaast is een warmtepomp geïnstalleerd en werkzaam.

Dit hoofdstuk geeft per scope een overzicht van de belangrijkste energieverbruikers, reeds genomen maatregelen en de geplande reductiemaatregelen, inclusief de verwachte CO₂-reductie. De benoemde CO₂- reductie betreft een indicatie.

Swartjes Transport B.V. kiest voor een focus op maatregelen op het gebied van transport met de vrachtwagens en gebruik mobiele werktuigen omdat dit de grootste energieverbruikers zijn. Deze zijn verantwoordelijk voor meer dan 95 % van de CO₂-footprint).

6.1 Maatregelen voor CO₂-reductie

Conform de eisen van de SKAO zijn maatregelen opgesteld voor het realiseren van CO₂-reductie. Deze maatregelen zijn te vinden in de maatregellijst CO₂-Prestatieladder 2023 welke is opgenomen in bijlage 3. Milieuprogramma en doelstellingen worden meegenomen in het directieoverleg, daarmee wordt de voortgang van de actiepunten bewaakt.

Brandstof zakelijk verkeer inclusief transport en goederenvervoer (scope 1)

Brandstof diesel (scope 1)

- Verder moeten we gaan kijken of inzet van HVO 20 economisch en technisch uit kan. Hierbij geldt zeker dat bepaalde gemeenten willen investeren in lagere emissie in combinatie met een zo duurzaam mogelijke werkwijze van het bedrijf.
- Start met elektrificeren vrachtwagens en mobiele kraan
- Vrachtwagenvloot is modern en reed euro 6 uitgevoerd
- Optimalere inzet van de lange aanhanger (LZV) waardoor er geen 2 maar 3 bakken getransporteerd kunnen worden.

Brandstof benzine (scope 1)

Aardgas verbruik (scope 1)

- Dermate marginaal dat het lastig wordt om hier daadwerkelijk aanzienlijke besparingen te behalen. Door gebruik van de warmte pomp zal het verbruik de komende jaren aanzienlijk dalen. Vermoedelijk gaan we in 2024 een vermindering van 80% t.o.v. 2023 realiseren.
- Verder wordt onderzocht op welke wijze een accu ingezet kan worden om de overschotten van de opgewekte stoom op te slaan en deze nuttig toe te passen in de eigen bedrijfsvoering.
- Hierbij zou de betonmixer op het achter terrein grotendeel gevoed moeten worden met de eigen opgewekte stoom

Doorlopende acties scope 1:

- In kaart brengen of HVO een werkelijk alternatief is en of opdrachtgevers dit willen betalen.
- Bandenspanning van de auto's, bussen en vrachtwagens controleren
- Code 95 actie chauffeurs doen verrichten hun normale werkzaamheden in samenzijn met rijcoach. Deze coach geeft tips en meer inzichten hoe de vrachtwagen zo optimaal mogelijk bestuurd en gereden kan worden.

Elektriciteit (scope 2)

Ons elektriciteitsverbruik wordt grotendeels bepaald door het kantoor en gebruik werkplaats. Het elektriciteitsverbruik vormt slechts een beperkt onderdeel van de totale CO₂-footprint. De verlichting op kantoor is daarnaast in Led uitvoering.

Doorlopende acties scope 2:

- Bewust omgaan met het gebruik van elektra. Denk hierbij aan lampen uit als je een ruimte als laatste verlaat.
- Computers worden in de avond en weekend uitgezet.
- Bij aankoop van nieuwe apparatuur laten we de keuze afhangen van onder andere het energieverbruik (energielabel).

Elektriciteitsverbruik (scope 2):

-

6.2 Tot aan 2024 gerealiseerde reductiemaatregelen

Nr.	Omschrijving	Status	Toelichting
1			-
2	Netto zelf voorzienend zijn m.b.t. stroom opwekking	Op dit moment zijn we netto leverancier	Cijfers voor 2024 verzamelen van het eerste jaar dat volledig gedraaid is met de panelen.
3	Bepalen wat de reductie van de warmte pomp in aardgas verbruik heeft opgeleverd.	Monitoren en verzamelen verbruik gegevens aardgas	Cijfers voor 2024 verzamelen van het eerste jaar dat volledig gedraaid is met de nieuwe installatie
4	Gebruik maken van HVO diesel	Proefdraaien met inzet van een HVO blend binnen het bedrijf	2024-2025
5	Start elektrificatie vrachtwagenpark	Kogel is door de kerk. De eerste E-vrachtwagen is bijna besteld.	De eerste stap is gezet en de bestelling van een nieuwe E-vrachtwagen staat op stapel en is mede afhankelijk van de uitslag van de aanbesteding van de Dar.
6	Inventariseren welke capaciteit accu aangeschaft moet worden	Actie	
7	Plan maken en budget vrijmaken voor doortrekken kabel naar de loods waar de betonmixer is opgesteld	Actie	
8			
9			

6.3 Reductiemaatregelen verantwoordelijken en planning

De komende jaren voeren we de navolgende reductiemaatregelen uit zie verder bij paragraaf 6.2 lopende initiatieven.

Scope 1:

- Schone en zuinige wagens en mobiele werktuigen
- Proef met HVO 20 diesel inzet.
- Verder daar waar mogelijk elektrificatie binnen de bedrijfsvoering

Scope 2:

- Airco zuinig gebruiken
- Inzet accu om eigen opgewekte stroom op te slaan
- Aanleg kabels om betonmixer te gaan voorzien vanuit de eigen stroomopwekking

Duurzame Energie:

Inkoop van duurzaam opgewekte Elektriciteit en gas

Alternatieve brandstoffen:

- Onderzoek naar de toepassing van alternatieve brandstoffen en technieken in het bedrijf met het huidige of nog aan te schaffen materieel, zoals: toevoeging Nano-techniek aan brandstof, elektrische motoren, hybride voertuigen, bijmengen biodiesel, aardgas of LPG, of waterstof. Om dit te kunnen bepalen brengen we de huidige technieken in kaart, overleggen we met leveranciers en houden we de ontwikkelingen op dit gebied in de gaten. Daarnaast is Swartjes Transport B.V.. bezig met het onderzoeken van de mogelijkheden van het gebruik van inzet van HVO-diesel. Hierbij wordt gewerkt naar een percentage HVO van 10% in 2030.

7 Ketennitiatief PM voor stap naar niveau 5

Wij spannen ons in om samen met branchegenoten en toeleveranciers:

- Kennis en ervaring te delen over onze CO₂-footprint en reductiemaatregelen (benchmarken, monitoring);
- Technische ontwikkelingen in de markt te volgen, bijvoorbeeld op het gebied van zuinige machines en voertuigen;
- Inkopen en gebruik van secundaire brandstoffen
-

Om dit te realiseren gaan wij regelmatig naar relevante bijeenkomsten en nemen wij deel aan lopende initiatieven. In de jaarlijkse begroting van Swartjes Transport B.V.. wordt budget gereserveerd om dergelijk initiatieven te ondersteunen.

Voor 2024 staat een budget van 2500 euro op de planning. Dit is het bedrag wat de komende jaren aan diverse meetings/deelnames aan congressen etc. worden uitgegeven.

7.1 Bijgewoonde bijeenkomsten 2024

De volgende bijeenkomsten zijn in 2024 bijgewoond

de Groene metropool Arnhem-Nijmegen is bijvoorbeeld een belangrijk voorbeeld. Zo is bijvoorbeeld op 22 november een kennissessie in Arnhem bijgewoond.

- Verschillende gesprekken met leveranciers voor elektrische gereedschappen, voertuigen en machines waaronder Bas Trucks Volvo.
- Aanbesteding Dar Nijmegen, eisen grote steden en toekomstige aanbesteden vormen de aanleiding een E-truck te bestellen.
- Bijeenkomst Groene Metropool Arnhem-Nijmegen 22 november

7.2 Lopende initiatieven en of relevante acties 2023/2024

- Wij zoeken door lopend naar mogelijkheden om slimmer en schoner te werken. In 2023 staan onder andere de volgende punten op de planning.

- Bijwonen van Groene Metropool Arnhem-Nijmegen circa 2 keer per jaar
- Overleg met gemeenten en grote opdrachtgevers als de DAR
- Overleg met BAS vaste Volvo leverancier over de mogelijkheden van HVO mengsels en Volvo motoren.
- Overleg met de brandstof leverancier m.b.t. het aanbieden van brandstof alternatieven .
- In 2023/24 zijn 360 zonnepanelen geïnstalleerd en worden voorbereidingen gedaan voor de installatie van een trafo t.b.v. de elektrificatie van de bedrijfsvoering.
- In 2024 is Swartjes Transport B.V.. lid van de SKAO geworden, voortvloeiend uit de CO₂ certificering en kunnen mogelijk nieuwe inzichten verkregen worden.
- Conform de eisen van de SKAO zijn maatregelen opgesteld voor het realiseren van CO₂-reductie. Deze maatregelen zijn te vinden in de maatregelenlijst CO₂-Prestatieladder 2024 die is opgenomen in bijlage 2. Milieuprogramma en doelstellingen worden meegenomen in het directieoverleg, daarmee wordt de voortgang van de actiepunten bewaakt. Per half jaar worden de doelstellingen besproken met de directie.
- Actieve bijdrage Groen Metropool m.b.t. produceren van beton met gebruik making van secundaire bouwstoffen.

- **Reductie CO₂ scope 1,2**

Maatregel	Beschrijving	Datum	Investering	Impact CO ₂ uitstoot	Bewaking
Groot materieel elektrificeren	Vrachtwagen	10-9-2024- 20-9-2026	Onbekend In kaart brengen van de uitstoot per machine en kijken waar de meeste winst valt te halen tegen de laagste kosten	Mogelijk 100% indien we in de eigen stroom voorziening kunnen voorzien	Per half jaar voortgang beoordelen en rapporteren. Kam team Output rapport
Groene energie inkopen	Anno 2024 zijn we netto leverancier en wordt niks meer ingekocht	Voorstel: vanaf 1-1-2024	Nog uit te zoeken in de tweede helft 2024	Reductie 80% in scope 2	Per half jaar. Door: Kam team Output rapport
HVO-mengsel 20	Vaststellen of dit type brandstof door de Volvo's geaccepteerd worden en of de loaders en mobiele kranen op de mengsels kunnen draaien	2024-2025	10% van de totale hoeveelheid diesel afhankelijk van ambitieniveau van de directie	Scope 1 reductie met meer dan 5%	Per half jaar wordt de voortgang van de actie gerapporteerd. Door: Kam team Output rapport
Aanschaffen Accu om overschot energie op te slaan en te gebruiken voor eigen gebruik	Inventariseren wat voor capaciteit we nodig hebben die recht doet aan ons opgewekte vermogen	2025	Nader onderzoeken welke capaciteit accu en welk type accu aangeschaft moet worden	Nader te bepalen	Doelstelling aanschaf in 2025

Bijlagen

Bijlage 1

Bijlage 2 Communicatieplan

Communicatieplan 2022-2024 CO2 prestatieladder

Inleiding

Swartjes Transport B.V.. streeft naar efficiëntie. Inefficiëntie staat gelijk aan verspilling en dat is om diverse redenen zonde. De CO2-prestatieladder van stichting SKAO is een goed instrument om het verbruik van energiestromen te verduurzamen. Ook overige stromen welke gepaard gaan met de uitstoot van CO2 worden beschouwd. De ladder wordt gefundeerd op het "Green house Gas Protocol". Via dit protocol wordt een eenduidige methode voorgeschreven voor het meten van de CO2-emissie van een bedrijf.

Swartjes Transport B.V. valt onder de categorie kleine bedrijven. Vanuit het beginsel hebben kleine bedrijven vrijstelling op bepaalde treden uit de ladder. We willen echter de verantwoordelijkheid nemen deze treden zo goed als mogelijk in te vullen. De initiatieven en transparantie die gevraagd wordt aan grote bedrijven zien wij als een kans.

Om een juiste en eenduidige communicatie te voeren is voorliggend plan opgesteld. Het plan vormt de leidraad waarin de directie van de Swartjes Transport B.V.. intern en extern communiceert over het CO2-reductie en beleid.

Belang van communicatie

Het voeren van een helder en eenduidig communicatiebeleid is van belang bij het verkrijgen van naamsbekendheid en een positief imago voor Swartjes Transport B.V.. Een hoge naamsbekendheid en een positief imago dragen vervolgens op een positieve wijze bij aan het behouden en genereren van omzet en marktaandeel.

Communicatie is voor het bereiken van de doelstellingen, welke jaarlijks worden bepaald, van groot belang. Immers door een goede en gestructureerde communicatie worden zowel intern als extern de betrokken partijen getriggerd om zich in te zetten voor een beter milieu. Een beter milieu begint tenslotte bij jezelf en samen bereik je meer. Er zijn twee soorten communicatie die in dit plan worden gebruikt, te weten de structurele en de ad hoc. In dit plan worden beide soorten communicatie uitgewerkt en toegelicht.

Verantwoordelijke personen

De communicatie over de CO2 aspecten in de bedrijfsvoering van Swartjes Transport B.V.. wordt aangestuurd door de directie, vertegenwoordigt door Twan de Klein . Hij bewaakt het proces en draagt zorg ervoor dat er gestructureerd en consistent gecommuniceerd wordt binnen en buiten het bedrijf.

Aanspreekpunt voor informatie over en degene die broninformatie aanlevert aan degene die de communicatie aanstuurt over de CO2 aspecten van de bedrijfsvoering is Elise Swartjes. Zij is degene die nieuwe versies van de CO2-Footprint opstelt via de Milieubarometer en het milieu- en energie-aspectenregister bijhoudt en tevens het kwaliteitsmanagement hier omheen bewaakt met ondersteuning van externe.

Hij heeft ook de taak om te zorgen dat alle officiële stukken met betrekking tot de CO2 prestatieladder op de website te vinden zijn.

Interne communicatie

De interne communicatie bestaat zowel uit ad hoc communicatie als uit structurele communicatie. De structurele communicatie bestaat uit vaste momenten waarop gecommuniceerd zal gaan worden. Het CO2-beleid en de reductieresultaten worden jaarlijks besproken bij de jaarbijeenkomst voor de algehele Swartjes Transport B.V.. Tijdens de structurele communicatiemomenten zullen de voortgang van de doelstellingen, de maatregelen, de ontwikkelingen en planning toegelicht worden. De ad hoc communicatie vindt plaats via verschillende lijnen. Denk aan mailing en agendapunten op interne overleggen. Dit laatste bijvoorbeeld als de doelstellingen niet gehaald lijken te worden en er geschakeld dient te worden. Intern/extern worden successen ook via de eigen website, veiligheidsapp, sociale media en internet gecommuniceerd.

Interne doelgroepen

De interne doelgroepen zijn in principe alle medewerkers van onze bedrijvengroep. Voor de structurele communicatie zullen alle medewerkers direct benaderd worden. Aangaande de ad hoc communicatie zal relevantie en onderwerp afhankelijk eerder een doelgroep, of slechts de aansturende, bereikt worden. Ad hoc communicatie bestaat hoofdzakelijk uit intern e-mail-verkeer, nieuwsberichten op website en onze veiligheidsapp.

Interne communicatiedoelstellingen

Het doel van de interne communicatie is in hoofdlijnen medewerkers te informeren en te activeren. De doelstellingen dienen "wij" gezamenlijk te halen. Het is daarom van groot belang alle medewerkers te bereiken. De Swartjes Transport B.V. gaat zijn doelstellingen alleen halen als ze in de basis gedragen wordt. De internen communicatiedoelstellingen geeft antwoord op "Wat? Hoe? wanneer?". Interne communicatie in een middel voor de directie om de cultuur te sturen.

In navolgend tabel zijn de concrete middelen, doelen en de frequentie vastgelegd

Doel	Medium	Boodschap	Frequentie
Medewerkers zijn op de hoogte van het CO ₂ -reductiebeleid	Jaarbijeenkomst	Beleid / doelstelling	1 x per jaar
Medewerkers worden op hoogte gehouden van de voortgang van de reductie	app, website en facebook	Voortgang van de reductie	2 x per jaar
Medewerkers worden betrokken bij het opstellen van beleid	KAM overleg, schriftelijk, mailing, veiligheidsapp en intranet	Evalueren progressie, doelstellingen bijstellen, input en ideeën oogsten	Ad hoc

Externe communicatie

Swartjes Transport B.V.. communiceert haar energiebeleid halfjaarlijks extern. Onderwerpen van deze communicatie zijn minimaal de actuele carbon footprint, de kwantitatieve en kwalitatieve reductiedoelstellingen en de actuele voortgang van de doelstellingen. Hiervoor wordt gebruik gemaakt van de website. Het extern ad hoc communiceren over het energie reductie beleid gebeurt via gerichte de app, en website en overige sociale media.

Externe doelgroepen

De centrale doelgroep in de externe berichtgeving bestaat uit opdrachtgevers, onderaannemers, leveranciers en collega aannemers. Secundair worden de lokale overheden en de omgeving ingelicht. Bij projecten welke via een EMVI-aanbesteding op basis van een CO₂-prestatieladder korting zijn aangenomen wordt direct met de opdrachtgever gecommuniceerd over doelstellingen en de tussentijds behaalde resultaten. Indien specifiek verzocht toegespitst op het betreffende project.

Externe communicatiedoelstellingen

Het doel is uit te dragen dat de Swartjes Transport B.V. een efficiënte organisatie wil zijn welke bewust is met haar eigen bedrijfsvoering, kritisch durft te zijn en zich constructief wil manifesteren. Dit laatste in zowel de lengte als de breedte richting van de keten.

Praktische uitvoering

Swartjes Transport B.V.. heeft op haar website een apart bladzijde/webpagina met alle CO₂ relevante zaken welke Swartjes b.v. met haar publiek wil delen.

Swartjes Transport B.V.. is continue aan het onderzoeken hoe op minder CO₂ emissie uitgestoten kan worden.

Om te voldoen aan de eis van versie 3.1 zal Swartjes Transport B.V. procedure (publicatie website) de CO₂-footprint en het handboek publiceren.

Bijlage 3 Maatregelenlijst 2024